

## L'ÉTAT DE LA SITUATION

### L'ÉDI, UN MOUVEMENT QUI PREND DE L'AMPLEUR

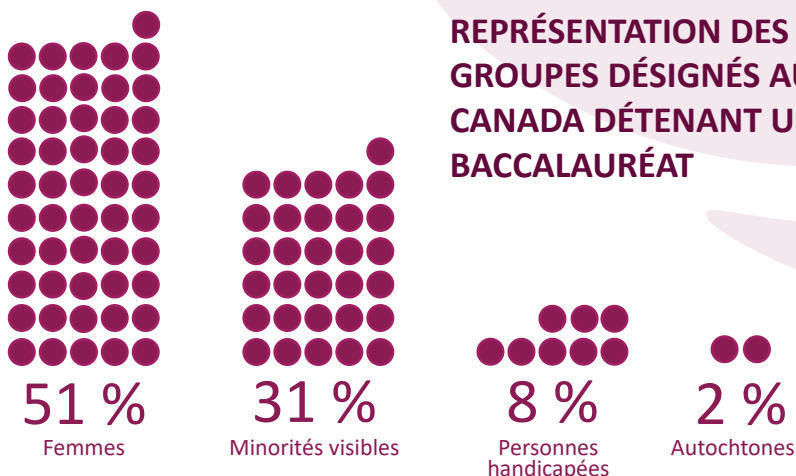
Au Québec, au Canada, aux États-Unis et en Europe, un mouvement global pour l'équité, la diversité et l'inclusion (ÉDI) s'est installé et prend de l'ampleur au niveau des instances gouvernementales, des institutions, des villes et des entreprises privées. Ce mouvement se traduit entre autres « dans le 5e objectif de développement durable de l'ONU et, plus proche de nous, dans la Stratégie québécoise de la recherche et de l'innovation (SQRI) 2017-2022 ou dans la Stratégie gouvernementale pour l'égalité entre les femmes et les hommes vers 2021 » (Quirion, 2019).

#### EXEMPLES D'INITIATIVES

- **Gouvernement du Canada** : Analyse comparative entre les sexes plus (ACS+)
- **Chaires de recherche du Canada** : Plan d'action en matière d'équité, de diversité et d'inclusion
- **Canada** : Programme pilote *Dimensions : équité, diversité et inclusion Canada*
- **Europe** : Programme *Athena-Swan*
- **États-Unis** : *SEA Change*
- **Australie** : Programme *SAGE*

### QUELLE EST LA REPRÉSENTATION DES GROUPES DÉSIGNÉS AU QUÉBEC ET AU CANADA?

- **Les femmes** composent 51 % de la population canadienne et 54 % de la population québécoise.
- **Les personnes de minorités visibles** étaient proportionnellement moins présentes au Québec (10 %) qu'au Canada (21 %).
- **Les personnes vivant avec un handicap** étaient proportionnellement moins présentes au Québec (10 %) qu'au Canada (14 %).
- **Les peuples autochtones** représentaient une faible portion de la population québécoise (2 %) et canadienne (4 %).

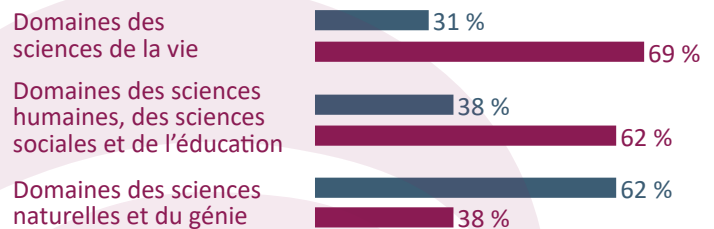


#### REPRÉSENTATION DES GROUPES DÉSIGNÉS AU CANADA DÉTENANT UN BACCALAURÉAT

### QUELLE EST LA REPRÉSENTATION DES FEMMES À L'UNIVERSITÉ AU CANADA?

Pour les domaines des sciences de la vie et celles des sciences humaines, des sciences sociales et de l'éducation, les femmes sont majoritaires aux études, elles deviennent minoritaires au niveau professoral, et leur représentation diminue avec la montée en échelon. Elles sont donc moins présentes aux échelons où sont prises les décisions à propos des priorités de recherche et d'enseignement. Quant aux domaines des sciences naturelles et du génie, les femmes sont minoritaires dès le baccalauréat. Au niveau professoral, on note la même diminution de représentation avec la montée en échelon.

#### REPRÉSENTATION DES FEMMES AU CANADA AU BACCALAURÉAT



#### REPRÉSENTATION DES FEMMES AU CANADA OCCUPANT UN POSTE DE PROFESSEURE TITULAIRE

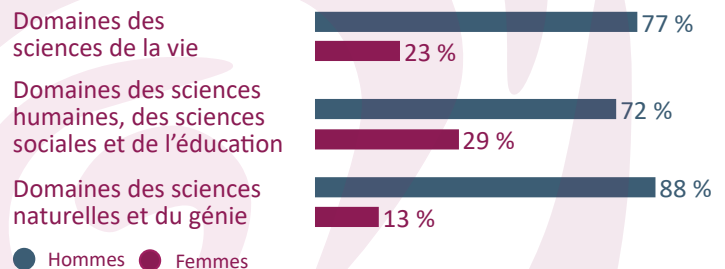


Figure adaptée de Council Canadian Academies. Expert Panel on Women in University Research. Renforcer la capacité de recherche au Canada : la dimension de genre, 2013.

### L'AUTODÉCLARATION

Depuis l'été 2018 « le Conseil de recherches en sciences humaines du Canada (CRSH) et le Conseil de recherches en sciences naturelles et en génie du Canada (CRSNG) [demandent] à tous les candidats aux concours de financement (subventions et bourses) de fournir des renseignements autodéclarés sur leur âge, leur sexe, leur identité autochtone et leur statut de personne handicapée ou en tant que membre d'une minorité visible. Ces données permettront aux organismes subventionnaires d'examiner si les différents groupes vivent ou non des défis supplémentaires en recherche de financement lié à la recherche.

#### SAVIEZ-VOUS QUE ...

... environ 65 % de la population québécoise font partie d'au moins un groupe désigné et peuvent rencontrer collectivement des obstacles en matière d'emploi.

## QUELQUES RÉFÉRENCES ...

Conseil des académies canadiennes (2012). *Renforcer la capacité de recherche au Canada la dimension de genre*. Rapport du comité d'experts sur les femmes dans la recherche universitaire, Ottawa. Repéré à : <http://www.deslibris.ca/ID/235230>

Conseil de recherches en sciences naturelles et en génie du Canada (CRSNG) (2017). *Les femmes en sciences et en génie au Canada*. Division de la planification et de la politique organisationnelles. Repéré à : [http://www.nserc-crsng.gc.ca/\\_doc/Reports-Rapports/WISE2017\\_f.pdf](http://www.nserc-crsng.gc.ca/_doc/Reports-Rapports/WISE2017_f.pdf)

Conseil de recherches en sciences naturelles et en génie du Canada (CRSNG) (2019). *Dimensions : équité, diversité et inclusion Canada*. Repéré à : [http://www.nserc-crsng.gc.ca/NSERC-CRSNG/EDI-EDI/Dimensions\\_Dimensions\\_fra.asp](http://www.nserc-crsng.gc.ca/NSERC-CRSNG/EDI-EDI/Dimensions_Dimensions_fra.asp)

Equality Challenge Unit (2019). *Athena SWAN Charter*. Repéré à : <https://www.ecu.ac.uk/equality-charters/athena-swan/>

Gouvernement du Canada (2019). *Collecte de renseignements autodéclarés à l'appui de l'équité, de la diversité et de l'inclusion*. Repéré à : [http://www.science.gc.ca/eic/site/063.nsf/fra/h\\_97615.html](http://www.science.gc.ca/eic/site/063.nsf/fra/h_97615.html)

Instituts de recherche en santé du Canada (IRSC) (2019). *Accès équitable au financement de la recherche en santé*. Repéré à : <http://www.cihr-irsc.gc.ca/f/50068.html>

National Science Foundation (NSF) (2016). *Creating a national higher education rating system for STEM equality achievement (SEA): The SEA Change workshop*. Repéré à : [https://www.nsf.gov/awardsearch/showAward?AWD\\_ID=1632847](https://www.nsf.gov/awardsearch/showAward?AWD_ID=1632847)

Quirion, R. (2019). *Équité, diversité et inclusion : les fondations d'un changement de culture en recherche*. Repéré sur le site de l'Acfas : <https://www.acfas.ca/publications/decouvrir/2019/02/equite-diversite-inclusion>

Science in Australia Gender Equity (SAGE) (2019). *Equity & diversity in science, technology, engineering, mathematics & medicine (STEMM)*. Repéré à : <https://www.sciencegenderequity.org.au/>

Secrétariat à la condition féminine (SCF) (2017). *Ensemble pour l'égalité : Stratégie gouvernementale pour l'égalité entre les femmes et les hommes vers 2021*. Repéré à : <http://www.scf.gouv.qc.ca/fileadmin/Documents/Egalite/strategie-egalite-2021.pdf>

## À PROPOS DE LA CHAIRE POUR LES FEMMES EN SCIENCES ET EN GÉNIE AU QUÉBEC

La Chaire pour les femmes en sciences et en génie (CFSG) au Québec a pour objectif global d'accroître la représentation féminine en sciences et en génie (SG). Pour ce faire, deux volets sont développés afin d'atteindre les objectifs du Programme de chaires du CRSNG, soit un volet **d'activités** et un volet de **recherche**.

L'objectif général du volet **d'activités** est de faire tomber les barrières, souvent inconscientes et involontaires, qui se dressent devant les filles et les femmes à différents moments de leur vie et qui limitent leur accès à une carrière heureuse en SG.

L'objectif général du volet de **recherche** est d'étudier l'état de la situation des femmes en SG au Québec, puis d'évaluer des solutions pour favoriser leur progression dans ces domaines.

Pour les activités et les recherches proposées d'ici la fin du 1er mandat, la CFSG au Québec poursuivra les objectifs spécifiques suivants :

1. **Démystifier** les SG;
2. **Faire connaître** la portée sociale des carrières en SG;
3. **Présenter des modèles** de femmes qui œuvrent en SG pour contrer les stéréotypes;
4. **Outiller** les femmes qui ont choisi de faire carrière en SG et sensibiliser leur milieu;
5. **Soutenir** les enseignantes et les enseignants du primaire et du secondaire en science et technologie (ST);
6. **Comprendre et faire état de la situation** des femmes en SG au Québec;
7. **Développer des stratégies** de recrutement et de rétention d'étudiantes et de femmes professeures en SG.

## REMERCIEMENTS

La réalisation de ce projet a été rendue possible grâce à nos partenaires : le Conseil de recherches en sciences naturelles et en génie du Canada (CRSNG), le Fonds de recherche du Québec – Nature et technologie (FRQNT), le Secrétariat à la condition féminine (SCF) et l'Université de Sherbrooke.

Avec la participation financière de

